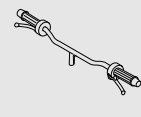


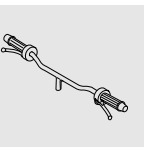
32 Direction

Sommaire

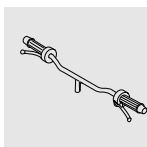
Page

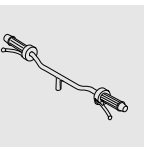
Caractéristiques techniques	3
Dépose et repose de l'ensemble poignée	5
Dépose et repose de l'ensemble poignée côté gauche	5
Dépose et repose du commodo gauche	6
Dépose et repose du contacteur d'embrayage	6
Dépose et repose du piston d'embrayage de la commande au guidon	7
Régler le jeu de l'embrayage sur la commande au guidon	8
Dépose et repose de l'ensemble poignée côté droit	9
Dépose et repose du commodo droit	10
Dépose et repose du contacteur de feu stop avant	10
Dépose et repose du piston de frein dans la commande au guidon	11
Régler le jeu du frein sur la commande au guidon	12
Dépose et repose du guidon	13
Dépose et repose du demi-guidon gauche	13
Dépose et repose du demi-guidon droit	14
Dépose et repose du distributeur de câble, du câble Bowden de la commande d'accélérateur et de la commande d'accélération du régime de démarrage	15
Désassemblage du distributeur de câble	16

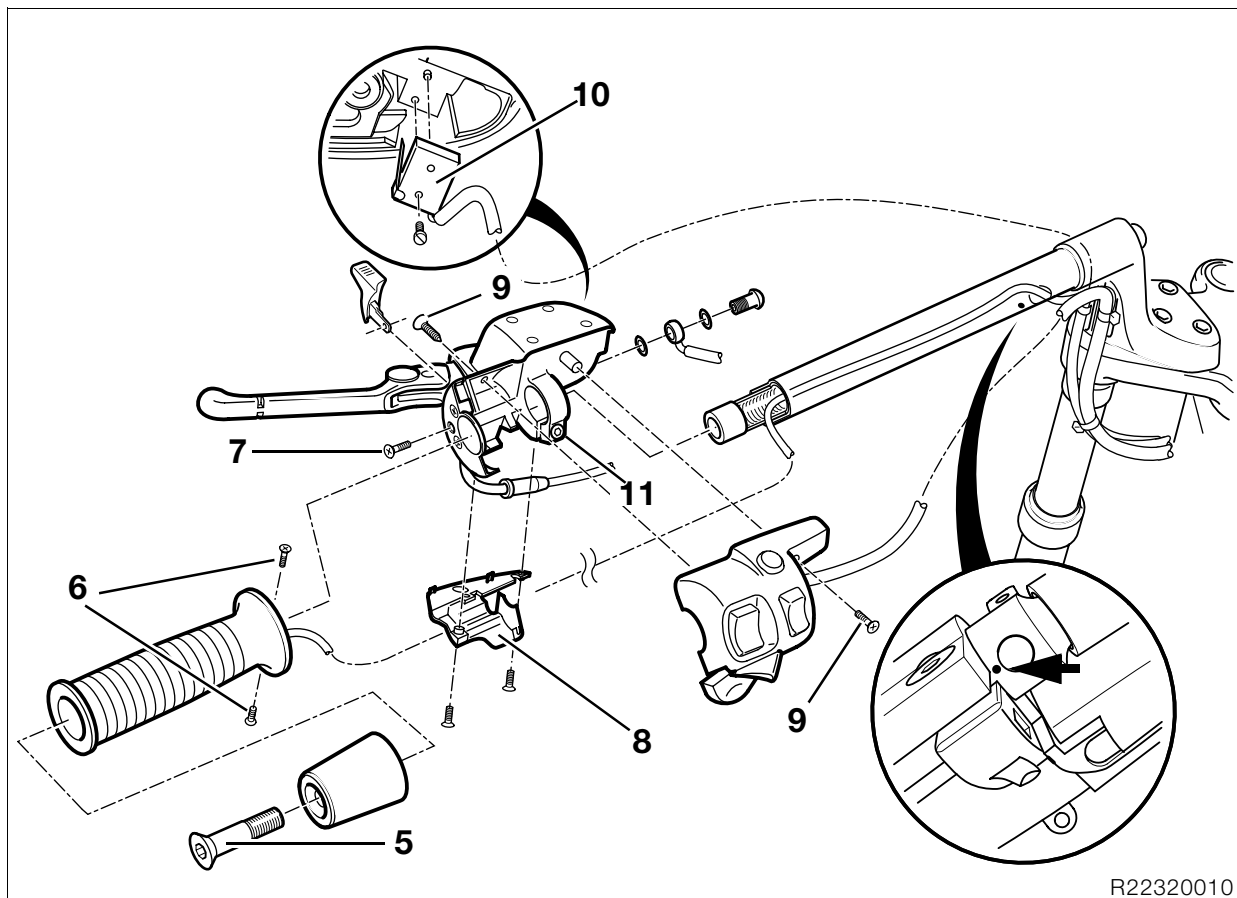




Caractéristiques techniques 32 Direction		R 1150 RT
Type		Guidon forgé
Angle de braquage de la direction	°	2 X 34
Largeur du guidon avec masselottes	mm	773

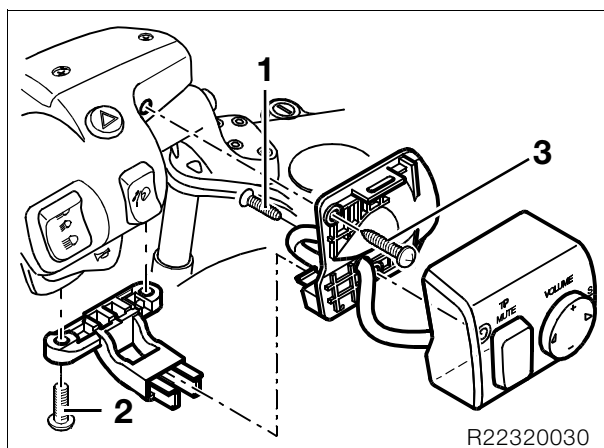




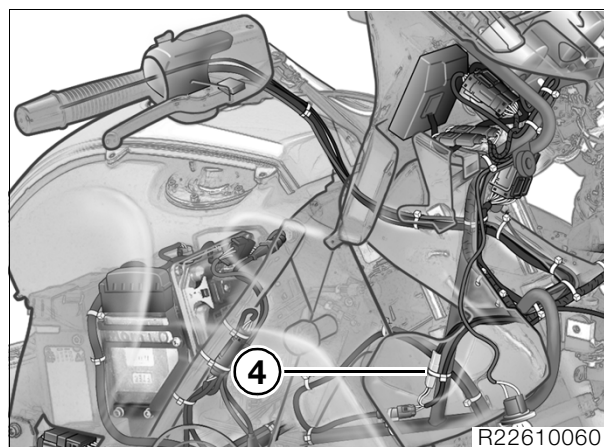


32 72 Dépose et repose de l'ensemble poignée

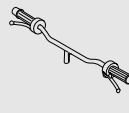
32 72 065 Dépose et repose de l'ensemble poignée côté gauche



- **[Radio]** Enlever la vis (1) sur la télécommande du guidon.
- **[Radio]** Retirer le couvercle du boîtier de la télécommande du guidon.
- **[Radio]** Enlever les vis (2) et la vis (3) et déposer le boîtier de la télécommande du guidon.



- **[Poignées chauffantes]** Ouvrir les serre-câbles de la poignée chauffante gauche jusqu'au connecteur (4).
- **[Poignées chauffantes]** Débrancher le connecteur de la poignée chauffante.
- **[Poignées chauffantes]** Déverrouiller la cosse de câble à l'intérieur du connecteur et extraire le câble.



- Enlever la vis de fixation (5) et déposer la masselotte du guidon.
- Enlever les vis de fixation (6) de la poignée du guidon.



Remarque :

[Poignées chauffantes] Lors de la dépose de la poignée chauffante, introduire le fil avec l'extrémité du câble de poignée chauffante dans l'orifice du guidon.

- Retirer la poignée du guidon.
- Détacher la vis de fixation (7) et déposer le levier de commande d'accélération du régime de démarrage.
- Décrocher le câble Bowden pour la commande d'accélération du régime de démarrage.
- Déposer le revêtement plastique inférieur (8) de la commande d'embrayage.
- Le cas échéant, enlever les vis de fixation (9) pour le commodo.
- Déposer le contacteur d'embrayage (10).



Attention :

Le liquide de frein ne doit pas entrer en contact avec les pièces peintes de la moto, sous peine de les détériorer.

- Vidanger le circuit d'embrayage (→ 00.54).
- Débrancher le câble d'embrayage de la commande au guidon.
- Desserrer la vis de fixation (11) de la commande d'embrayage et retirer la commande.
- Procéder à la repose dans l'ordre inverse.



Attention :

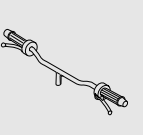
Faire attention à la pose correcte des câbles électriques et des câbles Bowden. Positionner le coup de pointeau (flèche) sur le guidon par rapport au jeu des cales de serrage.

- Remplir / purger le circuit de l'embrayage (→ 00.54).

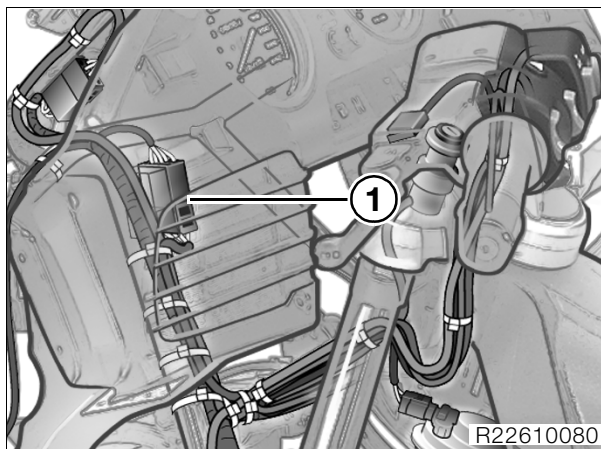


Couple de serrage :

Conduite d'embrayage sur commande d'embrayage 14 Nm
 Masselotte sur guidon 21 Nm

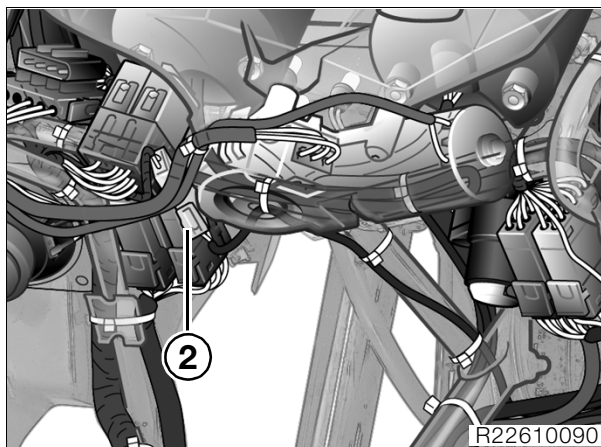


61 31 063 Dépose et repose du commodo gauche

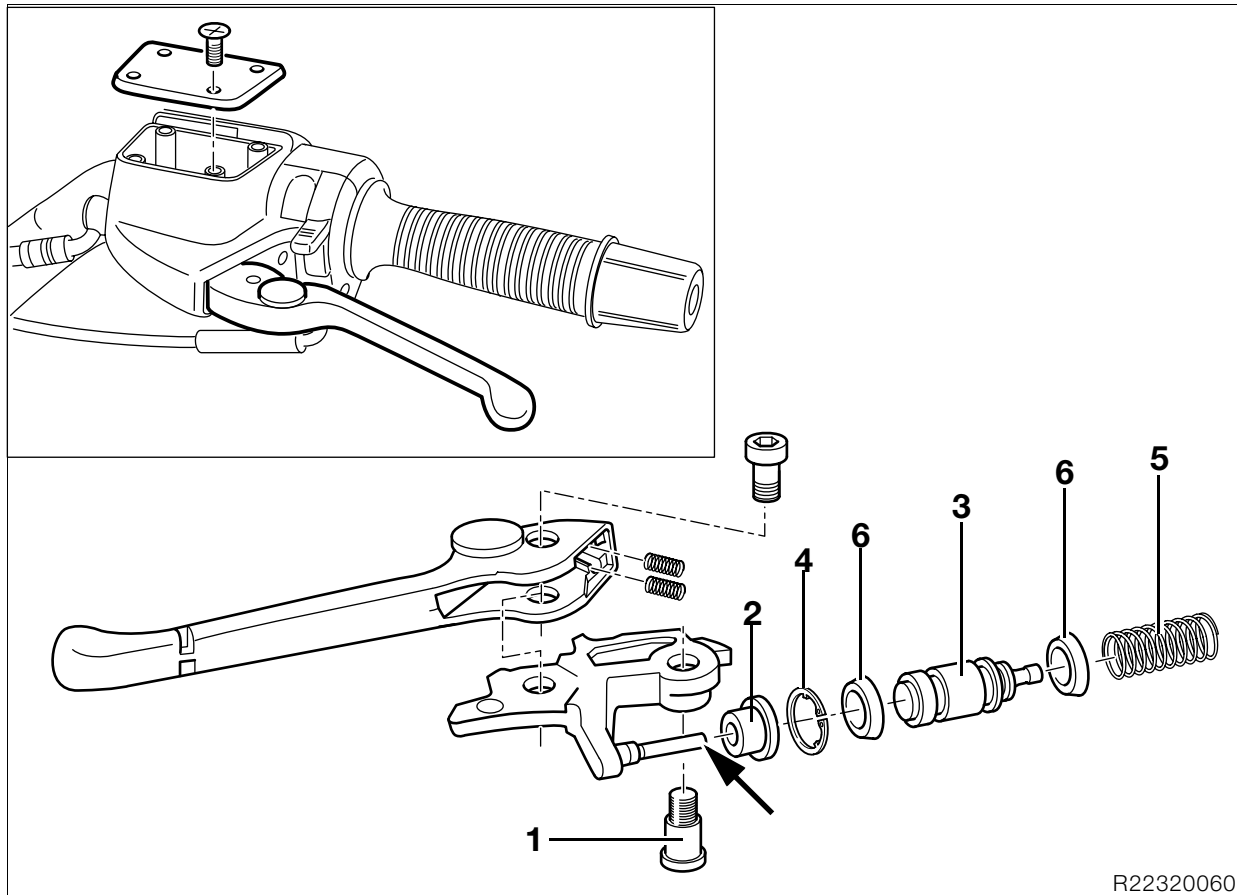


- Défaire le commodo gauche de l'ensemble poignée.
- Défaire le câble du commodo gauche.
- Débrancher le connecteur du commodo gauche (1).
- Procéder à la repose dans l'ordre inverse.

61 31 295 Dépose et repose du contacteur d'embrayage



- Déposer le flanc de carénage droit.
- Déposer le revêtement intérieur.
- **[Radio]** Déposer le haut-parleur droit.
- Défaire le câble du contacteur d'embrayage.
- Débrancher le connecteur du contacteur d'embrayage (2).
- Déposer le revêtement plastique inférieur de la commande d'embrayage.
- Le cas échéant, enlever les vis de fixation du commodo.
- Déposer le contacteur d'embrayage.
- Procéder à la repose dans l'ordre inverse.



R22320060

32 72 Dépose et repose du piston d'embrayage de la commande au guidon

⚠ Attention :

Le liquide de frein ne doit pas entrer en contact avec les pièces peintes de la moto, sous peine de les détériorer.

- Vidanger le circuit d'embrayage (☞ 00.54).
- Défaire le câble sur le demi-guidon gauche.
- **[Radio]** Détacher le boîtier de la télécommande du guidon sur l'ensemble poignée.
- Déposer le cache plastique inférieur de la commande d'embrayage.
- Déposer la masselotte du guidon.

⚠ Attention :

[Poignées chauffantes] Ne pas mettre le câble de poignée chauffante sous contrainte.

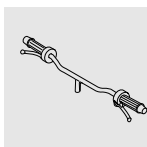
- **[Poignées chauffantes]** Détacher la poignée et la tirer quelque peu vers l'extérieur.
- **[Sans poignées chauffantes]** Déposer la poignée.
- Décrocher le câble Bowden pour la commande d'accélération du régime de démarrage.
- Détacher le boîtier de la commande d'accélération du régime de démarrage sur l'ensemble poignée, le tirer quelque peu vers l'extérieur et le tourner.

- Détacher la vis-pivot (1) de la manette et déposer la manette.
- Retirer le soufflet caoutchouc (2).

⚠ Attention :

Le piston d'embrayage (3) est sous tension du ressort !

- Repousser avec précaution le piston d'embrayage (3) en arrière, p. ex. à l'aide d'un tournevis six-pans mâle muni d'une poignée en T, puis déposer le circlip (4).
- Retirer le piston d'embrayage (3) avec le ressort (5).



- Procéder à la repose dans l'ordre inverse en faisant particulièrement attention aux opérations suivantes.
- Avant le montage, enduire le piston et les manchettes d'étanchéité (6) avec du liquide de frein.

⚠ Attention :

Lèvres d'étanchéité des manchettes d'étanchéité (6) vers la chambre de compression.

- Repousser le piston d'embrayage avec précaution au cours du montage, par exemple à l'aide d'un tournevis six-pans mâle avec poignée en T.
- Monter le circlip à l'aide de la pince de montage coudée et contrôler son assise.
- Graisser légèrement la tige-poussoir (flèche) de la manette avec de l'**Optimoly MP 3**.

⚠ Attention :

Au cours du montage du levier d'embrayage, faire attention à la bonne position du levier sur le micro-contacteur (capacité de fonctionnement !).

- Remplir / purger le circuit d'embrayage (→ 00.54).
- Régler le jeu de l'embrayage sur la commande au guidon.
- Assembler la commande.

🔧 Couple de serrage :

Vis-pivot manette 11 Nm
(Le produit de freinage Tuflok-bleu peut être enlevé et remis à plusieurs reprises).

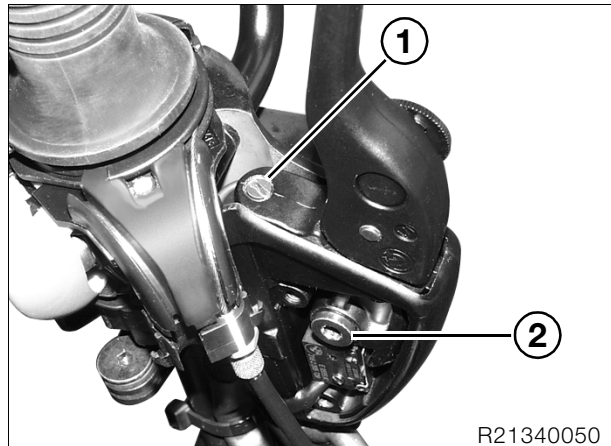
Régler le jeu de l'embrayage sur la commande au guidon

- Défaire le câble sur le demi-guidon gauche.
- **[Radio]** Détacher le boîtier de la télécommande du guidon sur l'ensemble poignée.
- Déposer le cache plastique inférieur de la commande d'embrayage.
- Déposer la masselotte du guidon.

⚠ Attention :

[Poignées chauffantes] Ne pas mettre le câble de poignée chauffante sous contrainte.

- **[Poignées chauffantes]** Détacher la poignée et la tirer quelque peu vers l'extérieur.
- **[Sans poignées chauffantes]** Déposer la poignée.
- Décrocher le câble Bowden pour la commande d'accélération du régime de démarrage.
- Détacher le boîtier de la commande d'accélération du régime de démarrage sur l'ensemble poignée, le tirer quelque peu vers l'extérieur et le tourner.



- Dévisser la vis de réglage (1).

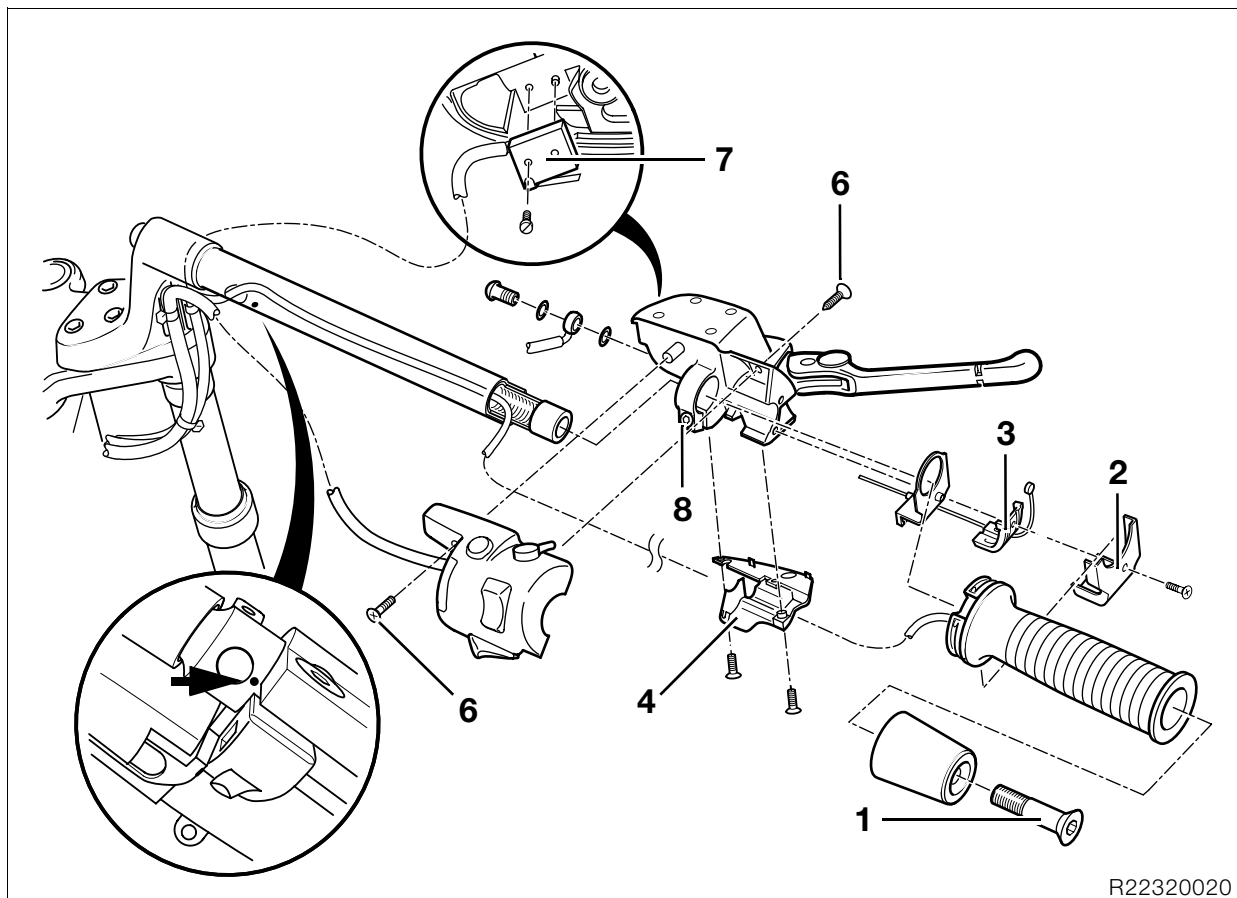
📌 Remarque :

Le filetage est freiné par du Loctite, le chauffer au besoin légèrement avant le démontage.

- Détacher la vis-pivot de la manette (2) et déposer la manette.
- Nettoyer et dégraisser le filetage de la vis de réglage.
- Enduire le filetage de la vis de réglage avec du **Loctite 648** ou du **Loctite 270**, et l'insérer dans le levier de quelques tours de vis.
- Graisser légèrement le poussoir de la vis de réglage avec de l'**Optimoly MP 3**.
- Monter la manette en faisant attention au bon positionnement du levier sur le microcontacteur.
- Visser la vis de réglage jusqu'à ce que le levier n'ait plus de jeu.
- Resserrer la vis de réglage **d'un demi tour supplémentaire**.
- Sceller la vis de réglage avec du vernis.
- Assembler la commande.

🔧 Couple de serrage :

Vis-pivot manette (2) 11 Nm
(Le produit de freinage Tuflok-bleu peut être enlevé et remis à plusieurs reprises)



R22320020

32 72 110 Dépose et repose de l'ensemble poignée côté droit

- Défaire la vis de fixation (1) et déposer la masselotte du guidon.
- Déposer le cache (2) de la poignée d'accélérateur.
- Dévisser la vis de réglage du câble d'accélérateur et décrocher le câble Bowden.
- Retirer le guidage (3) du câble d'accélérateur.
- Déposer le revêtement plastique inférieur (4) de la commande de frein.

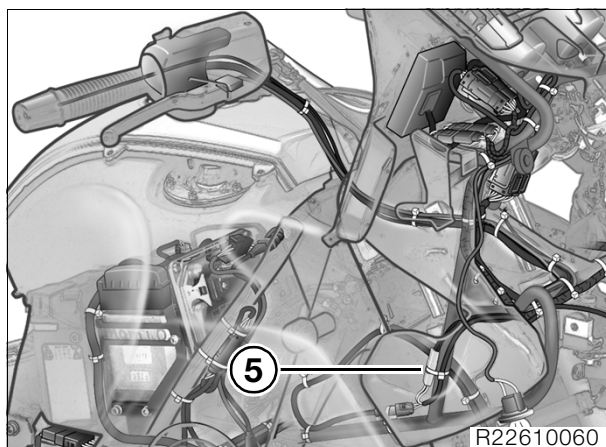
- **[Poignées chauffantes]** Ouvrir les serre-câbles de la poignée chauffante de droite jusqu'au connecteur (5).
- **[Poignées chauffantes]** Débrancher le connecteur de la poignée chauffante.
- **[Poignées chauffantes]** Déverrouiller la cosse de câble à l'intérieur du connecteur et extraire le câble.
- Détacher les vis de fixation (6) et déposer le commodo.



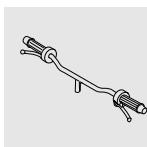
Remarque :

[Poignées chauffantes] Lors de la dépose de la poignée chauffante, introduire le fil avec l'extrémité du câble de poignée chauffante dans l'orifice du guidon.

- Tourner la poignée d'accélérateur complètement vers l'avant et la retirer.
- Déposer le contacteur de feu stop (7).



R22610060



⚠ Attention :

Le liquide de frein ne doit pas entrer en contact avec les pièces peintes de la moto, sous peine de les détériorer.

- **Integral ABS** Vidanger le circuit de commande avant (⇒ 34.19).
- Débrancher la conduite de frein de la commande au guidon.
- Desserrer la vis de fixation (8) et retirer l'ensemble poignée.
- Procéder à la repose dans l'ordre inverse.

📌 Remarque :

Un entrefer d'au moins 1 mm doit toujours exister entre la poignée d'accélérateur et la masselotte du guidon (dégagement).

⚠ Attention :

Faire attention à la pose correcte des câbles électriques et des câbles Bowden.

Positionner le coup de pointeau (flèche) sur le guidon par rapport au jeu des cales de serrage.

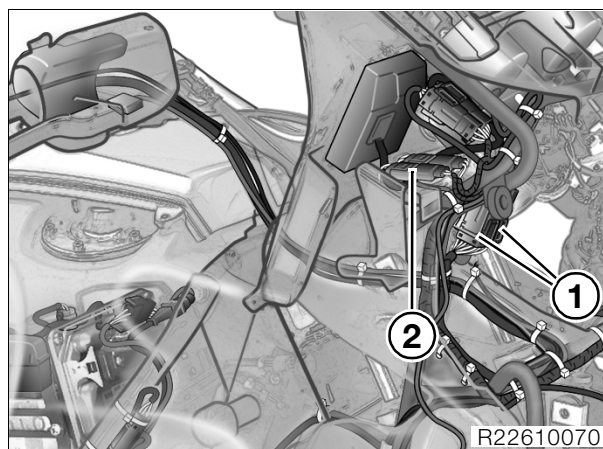
- **Integral ABS** Remplir et purger le circuit de commande avant (⇒ 34.20).



🔧 Couple de serrage :

Flexible de frein sur commande
de frein au guidon 18 Nm
Masselotte sur guidon..... 21 Nm

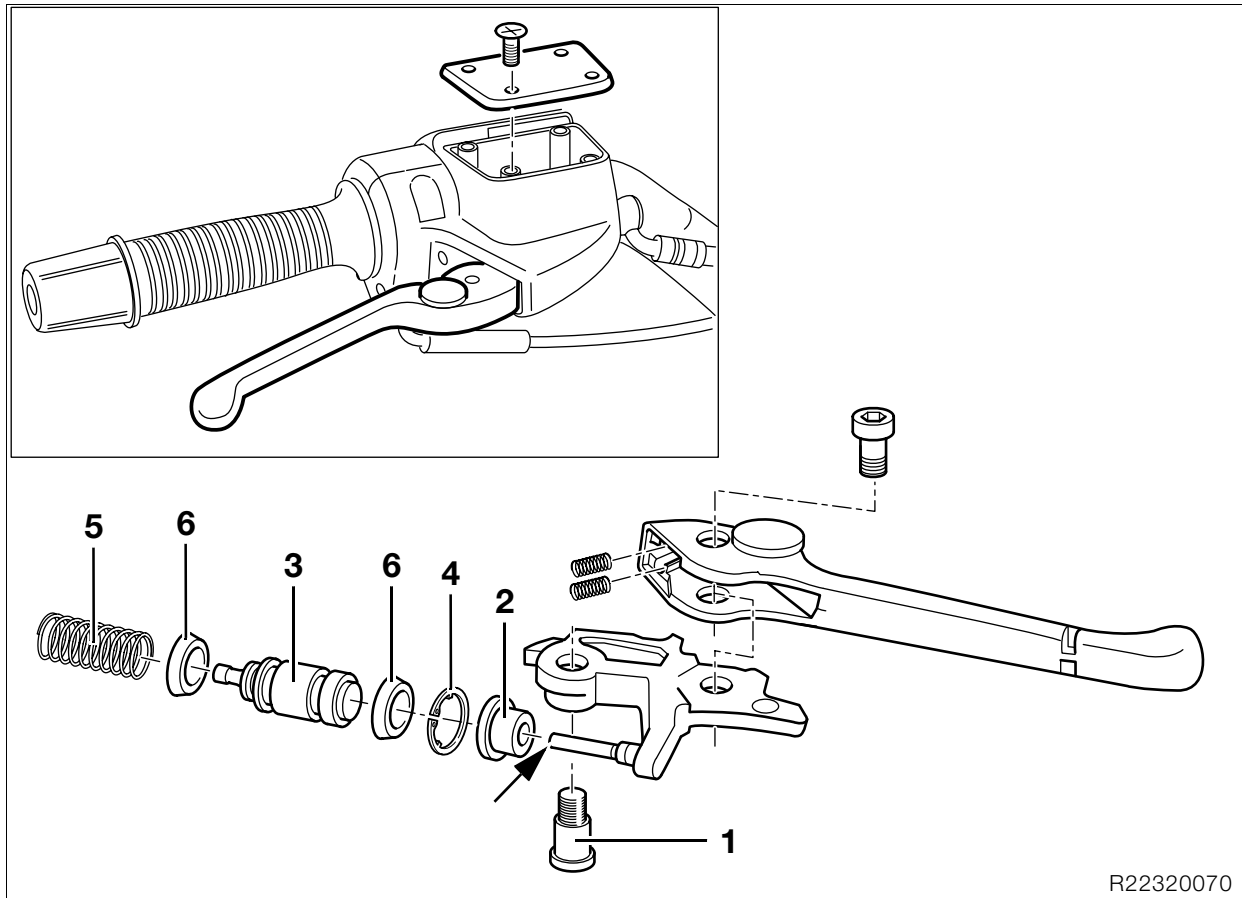
61 32 073 Dépose et repose du commodo droit



- Défaire le commodo droit de l'ensemble poignée.
- Défaire le câble du commodo droit.
- Débrancher les deux connecteurs pour le commodo droit (1).
- Procéder à la repose dans l'ordre inverse.

61 31 300 Dépose et repose du contacteur de feu stop avant

- Déposer le flanc de carénage droit.
- Déposer le revêtement intérieur.
- **[Radio]** Déposer le haut-parleur droit.
- Défaire le câble du contacteur de feu stop avant.
- Débrancher le connecteur du contacteur de feu stop (2).
- Déposer le revêtement plastique inférieur de la commande de frein.
- Déposer le contacteur de feu stop.
- Procéder à la repose dans l'ordre inverse.



R22320070

32 72 Dépose et repose du piston de frein dans la commande au guidon

⚠ Attention :

Le liquide de frein ne doit pas entrer en contact avec les pièces peintes de la moto, sous peine de les détériorer.

- **Integral ABS** Vidanger le circuit de commande avant (→ 34.19).
- Démonter le cache de la poignée d'accélérateur.
- Dévisser la vis de réglage du câble d'accélérateur et décrocher le câble Bowden.
- Retirer le guidage du câble d'accélérateur.
- Déposer le revêtement plastique inférieur de l'ensemble poignée.
- Détacher le commodo de l'ensemble poignée.
- Déposer la masselotte du guidon.
- **[Poignées chauffantes]** Défaire le câble sur le demi-guidon droit.

⚠ Attention :

[Poignées chauffantes] Ne pas mettre le câble de poignée chauffante sous contrainte.

- **[Poignées chauffantes]** Tourner la poignée d'accélérateur complètement vers l'avant et la tirer quelque peu vers l'extérieur.
- **[Sans poignées chauffantes]** Tourner la poignée d'accélérateur complètement vers l'avant et la déposer.
- Détacher le renvoi du câble d'accélérateur de l'ensemble poignée, le tirer quelque peu vers l'extérieur et le tourner.

- Démontez la vis-pivot (1) du levier à main.
- Retirez le soufflet caoutchouc (2).

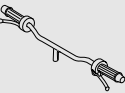
⚠ Attention :

Le piston de frein (3) est sous tension du ressort !

- Repousser avec précaution le piston de frein (3) en arrière, p. ex. à l'aide d'un tournevis six-pans mâle muni d'une poignée en T, puis déposer le circlip (4).
- Retirer le piston de frein (3) avec le ressort (5).
- Procéder à la repose dans l'ordre inverse en faisant particulièrement attention aux opérations suivantes.
- Avant le montage, enduire le piston et les manchettes d'étanchéité (6) avec du liquide de frein.

⚠ Attention :

Lèvres d'étanchéité des manchettes d'étanchéité (6) vers la chambre de compression.



- Repousser avec précaution le piston de frein lors du montage, par exemple à l'aide d'un tournevis six-pans mâle avec poignée en T.
- Monter le circlip à l'aide de la pince de montage coudée et contrôler son assise.
- Graisser légèrement la tige-poussoir (flèche) de la manette avec de l'**Optymoly MP 3**.



Attention :

Au cours du montage du levier du frein, faire attention à la bonne position du levier sur le contacteur de feu stop (capacité de fonctionnement!).

- **Integral ABS** Remplir et purger le circuit de commande avant (→ 34.20).
- Régler le jeu du frein sur la commande au guidon.
- Assembler la commande.

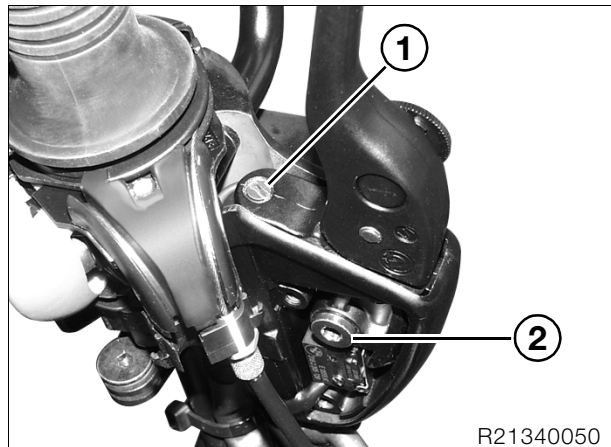


Couple de serrage :

Vis-pivot manette 11 Nm
(Le produit de freinage Tuflok-bleu peut être enlevé et remis à plusieurs reprises).

Réglage du jeu du frein sur la commande au guidon

- Déposer le cache du renvoi du câble d'accélérateur.
- Démontez le recouvrement plastique inférieur de la commande de frein au guidon.



- Dévisser la vis de réglage (1).



Remarque :

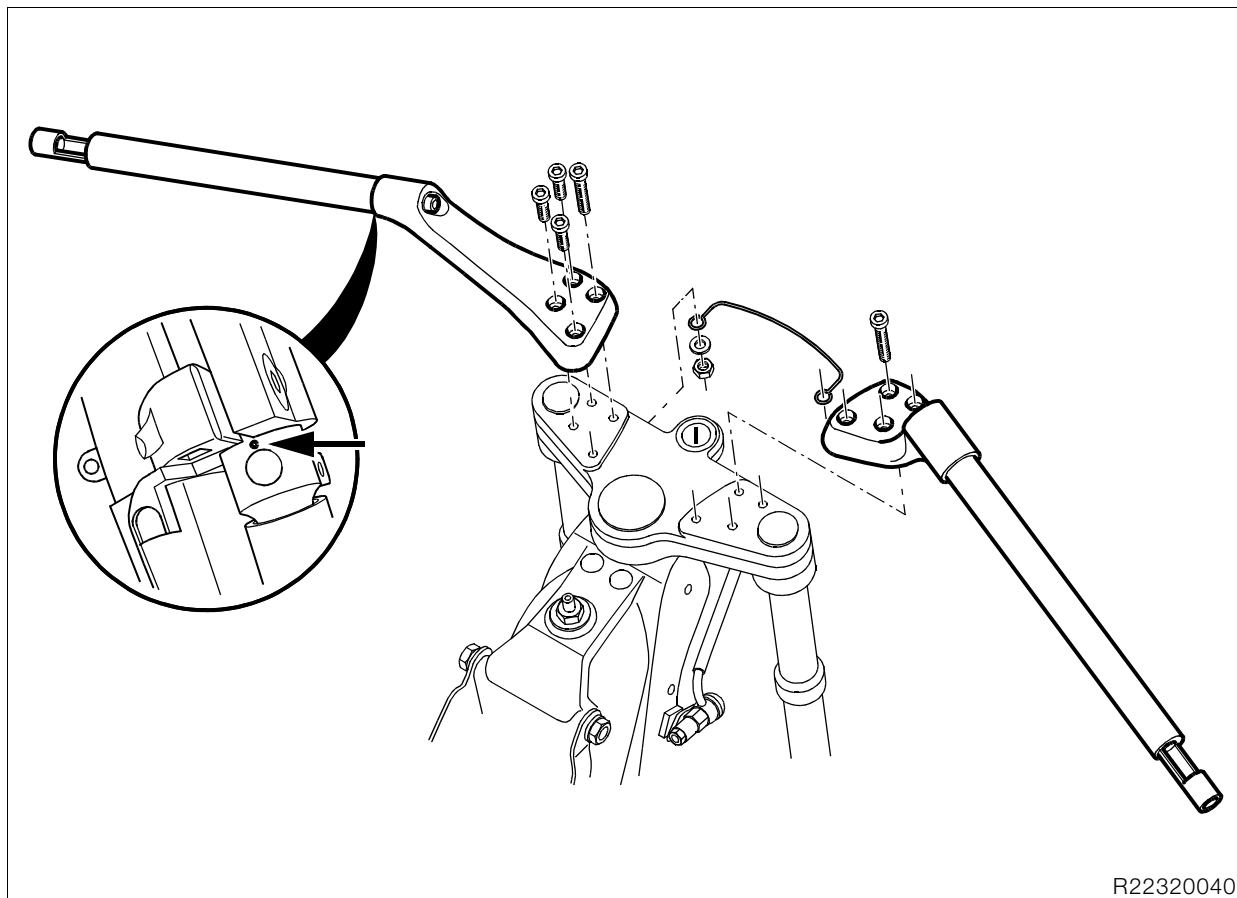
Le filetage est freiné par du Loctite, le chauffer au besoin légèrement avant le démontage.

- Détacher la vis-pivot de la manette (2) et déposer la manette.
- Nettoyer et dégraisser le filetage de la vis de réglage.
- Enduire le filetage de la vis de réglage avec du **Loctite 648** ou du **Loctite 270**, et l'insérer dans le levier de quelques tours de vis.
- Graisser légèrement la tige-poussoir de la vis de réglage avec de l'**Optymoly MP 3**.
- Monter la manette en faisant attention au bon positionnement du levier sur le microcontacteur.
- Visser la vis de réglage jusqu'à ce que le levier n'ait plus de jeu.
- Resserrer la vis de réglage **d'un tour supplémentaire**.
- Sceller la vis de réglage avec du vernis.
- Assembler la commande.



Couple de serrage :

Vis-pivot manette (2) 11 Nm
(Le produit de freinage Tuflok-bleu peut être enlevé et remis à plusieurs reprises)



R22320040

32 71 165 Dépose et repose du guidon

32 71 150 Dépose et repose du demi-guidon gauche

- Procéder à la repose dans l'ordre inverse.
- Aligner l'ensemble poignée par rapport au coup de pointeau (flèche) sur le guidon.



Avertissement :

Les demi-guidons ne doivent **pas être dévissés l'un de l'autre** !

- Déposer le revêtement plastique inférieur de l'ensemble poignée gauche.
- **[Radio]** Détacher les télécommandes du guidon.
- Défaire le commodo gauche de l'ensemble poignée.
- **[Poignées chauffantes]** Déposer la poignée chauffante gauche.
- Défaire le demi-guidon gauche sur le pontet de fourche.



Attention :

Tenir l'ensemble poignée à l'horizontale afin que l'air ne pénètre pas dans le circuit hydraulique.

- Desserrer l'ensemble poignée gauche.
- Déposer le demi-guidon gauche, retirer l'ensemble poignée et le tenir à l'horizontale.



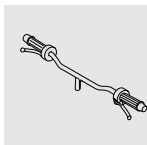
Attention :

Faire attention à la pose correcte des câbles électriques et des câbles Bowden.



Couple de serrage :

Masselotte sur guidon..... 21 Nm
 Guidon sur pontet de fourche 21 Nm



32 71 160 Dépose et repose du demi-guidon droit



Avertissement :

Les demi-guidons ne doivent **pas être dévissés l'un de l'autre !**

- Déposer le revêtement plastique inférieur de l'ensemble poignée droit.
- Défaire le commodo droit de l'ensemble poignée.
- **[Poignées chauffantes]** Déposer la poignée chauffante droite.
- Défaire le demi-guidon droit sur le pontet de fourche.



Attention :

Tenir l'ensemble poignée à l'horizontale afin que l'air ne pénètre pas dans le circuit hydraulique.

- Desserrer l'ensemble poignée droit.
- Déposer le demi-guidon droit, retirer l'ensemble poignée et le tenir à l'horizontale.
- Procéder à la repose dans l'ordre inverse.
- Aligner l'ensemble poignée par rapport au coup de pointeau (flèche) sur le guidon.



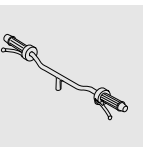
Attention :

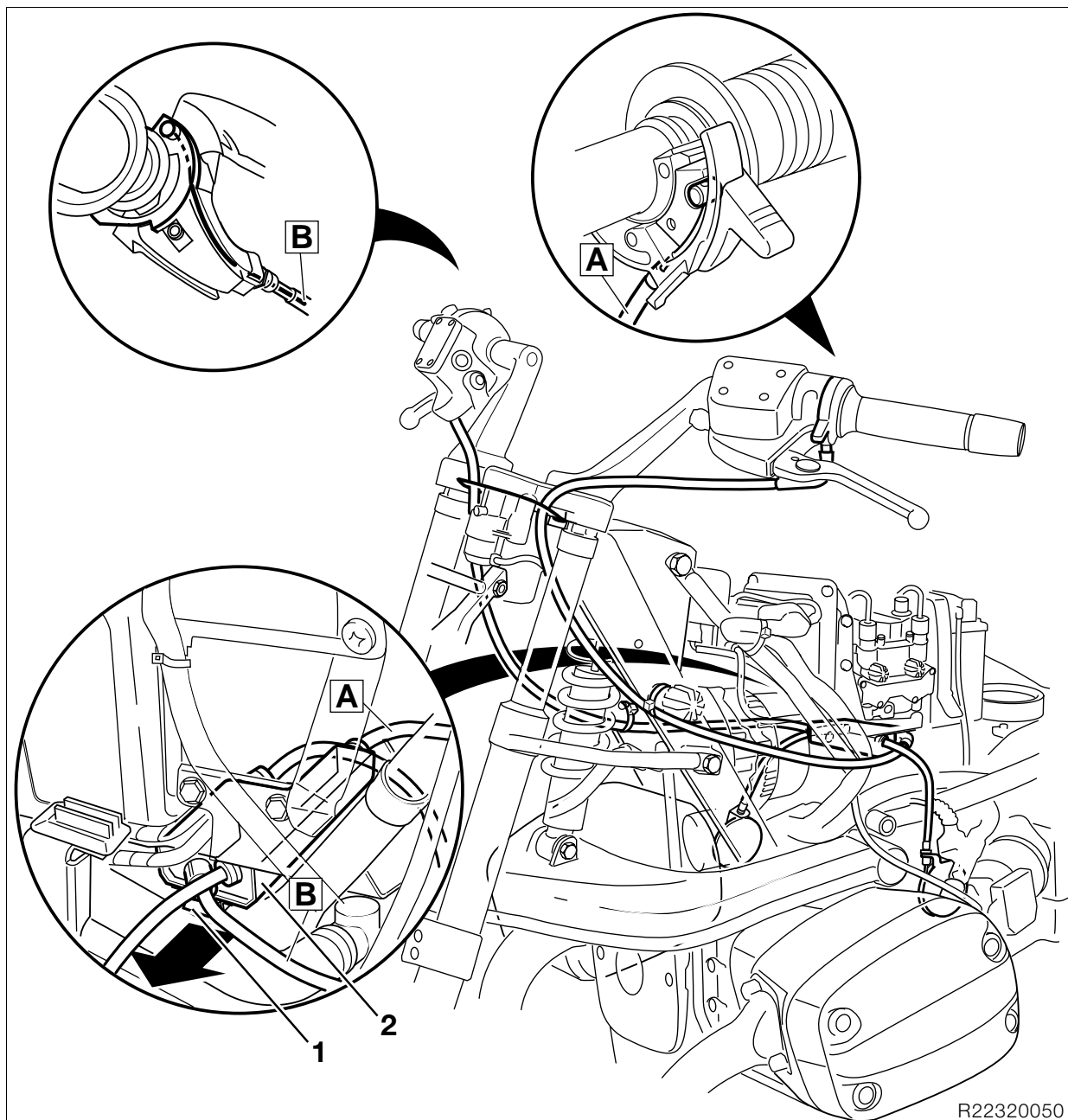
Faire attention à la pose correcte des câbles électriques et des câbles Bowden.



Couple de serrage :

Masselotte sur guidon..... 21 Nm
Guidon sur pontet de fourche 21 Nm

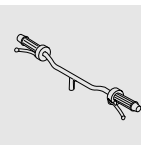


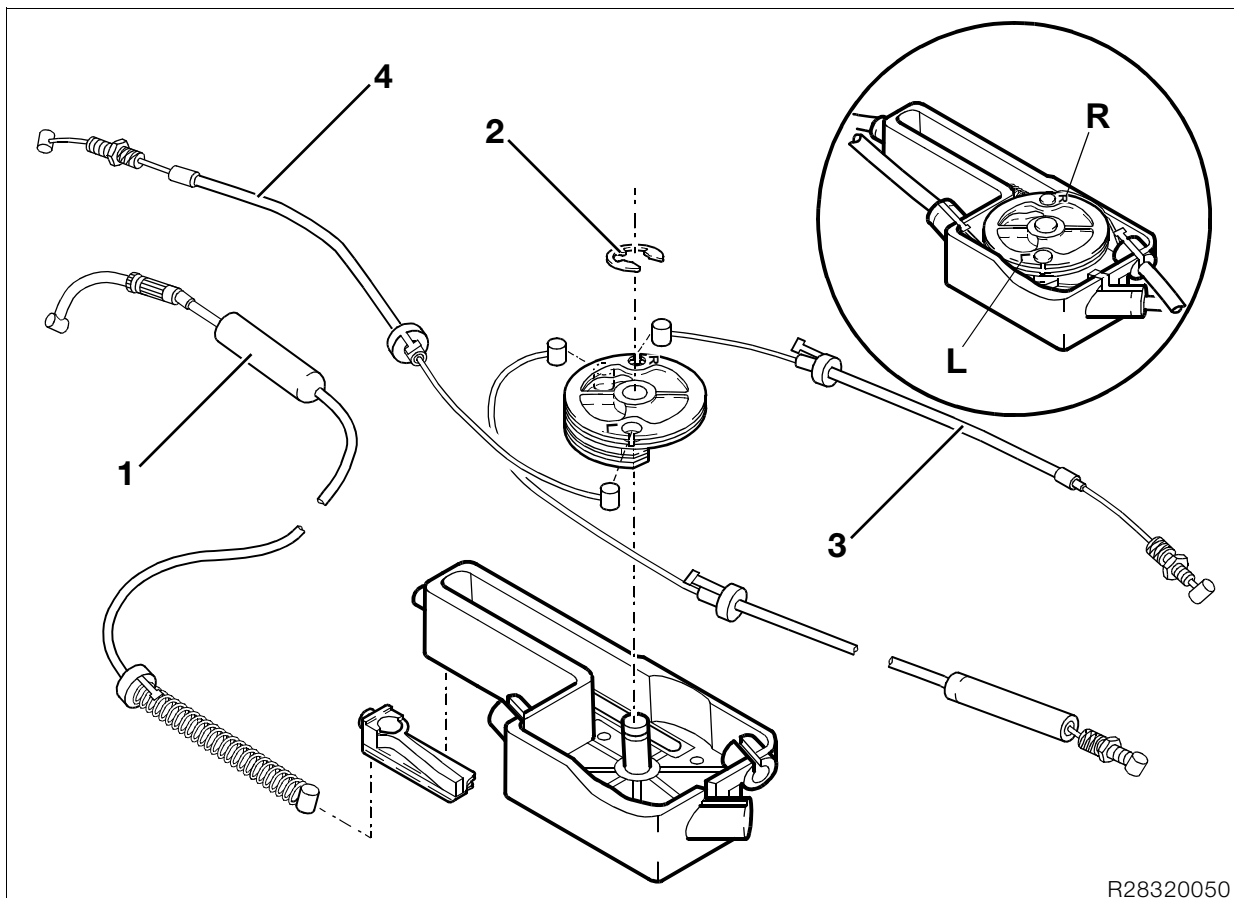


32 73 056 Dépose et repose du distributeur de câble, du câble Bowden de la commande d'accélérateur et de la commande d'accélération du régime de démarrage

- Déposer les flancs de carénage.
- Déposer le réservoir d'essence.
- Démonter le levier de commande d'accélération du régime de démarrage.
- Décrocher le câble Bowden (A) sur l'ensemble poignée.
- Démonter le cache des câbles sur la commande d'accélérateur.
- Défaire le câble Bowden (B) sur l'ensemble poignée et le décrocher.
- Débrancher les câbles du boîtier de papillon gauche et droit.
- Défaire les fixations de câbles (serre-câbles).
- Détacher du cadre le connecteur du réservoir d'essence.

- Presser la patte (1) vers le bas et extraire le distributeur de câble (2) du support dans le sens de la flèche.
- Procéder à la repose dans l'ordre inverse.
- Régler les câbles Bowden (→ 00.59).





R28320050

32 73 Désassemblage du distributeur de câble

- Défaire les fixations des câbles Bowden à l'entrée du distributeur de câble.
- Déposer le câble Bowden de la commande d'accélération du régime de démarrage (1).
- Retirer le circlip (2) et déposer la poulie du distributeur de câble.
- Déposer les câbles Bowden.
- Nettoyer le boîtier du distributeur de câble, la poulie et la clavette de la commande d'accélération du régime de démarrage avant le montage, **ne pas les graisser**.
- Procéder à la repose dans l'ordre inverse.



Remarque :

Le câble en direction du papillon côté droit (3) est plus court que le câble en direction du papillon côté gauche (4).



Attention :

Poser les câbles sans provoquer de coudes. Ne pas écraser les torons des câbles au cours du montage.

- Régler les câbles Bowden (→ 00.59).